

Rossella Emanuele

www.rossellaemanuele.com

SCULPTURE - INSTALLATIONS - PHOTOGRAPHY

100 gallons of water, 1 line and a bag of sand, 2010 - Mixed media

Attraverso l'utilizzo di materiali come acqua, luce, sabbia, e cemento *Articulating Change* crea un'esperienza interattiva dove luce reale e progettata, spazi interni ed esterni sono messi in relazione sia formale sia temporale. Varie proiezioni trasformano oggetti e superfici quotidiane in narrative astratte creando un ambiente aperto e vitale. Nel caso di *100 Gallons of water, 1 line and a bag of sand* l'occhio del visitatore è condotto lungo un sensuale letto d'acqua formato da centinaia di sacchetti di plastica trasparente illuminati da una luce progettata. (traduzione da un articolo di GX Jacques)



Articulating Change, Stone Squid, Hastings



Untitled, 2010, C- Print, 40" by 30"

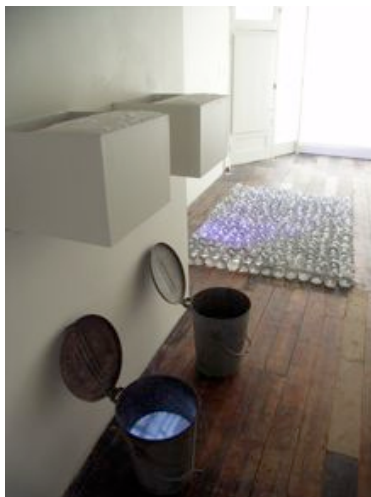
48 Hours, 2010 - Mixed media

Il titolo della scultura '48 ore' si riferisce al processo di creazione; 48 sono, infatti, le ore utilizzate dall'artista per completare la sua opera. La plastilina crea una superficie opaca che assorbe la luce trasformando un oggetto quotidiano in un astratto e surreale paesaggio.



Brine Buckets, 2010 - Video installation

Brine Buckets è un'installazione dove i video *action one & two* sono proiettati dentro due secchi di metallo. La superficie utilizzata per la proiezione ha la consistenza dell'acqua marina quando si prosciuga; il sale è mostrato su due ripiani posti sopra i secchi.



Honey, 2008 – Video

Il video *Honey* è una versione di quaranta minuti di un film di dodici ore girato in tempo reale. Il lavoro mostra un numero in continuo aumento di formiche che si avvicinano e mangiano una mappa del mondo disegnata con il miele. Il disegno gradualmente scompare e le formiche rimangono a vagare sperdute sul foglio.



Milk Font, 2007- Video Installation

Milk Font è nato come risposta specifica alla Florence Trust Residency. Appropriandosi dell'iconografia architettonica della Florence Trust, la fonte della chiesa è riempita, non d'acqua santa ma di latte. La ricca, spessa e vellutata sostanza diventa lo schermo per una suggestiva proiezione che rende l'opera senza tempo. Il lavoro è poi adattato e mostrato in una galleria, dove il video è proiettato dentro un contenitore di ghiaccio.



Video Installation Views

One of Thousands, 2007 - Video and Sound Installation

L'installazione, composta di una video proiezione e un'installazione sonora, è una risposta alla Florence Trust Residency. Utilizzando l'organo della chiesa, l'opera esplora l'idea di dissonanza tra immagine visiva e sonora.



Video installation View

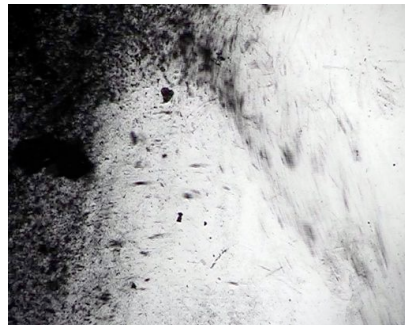
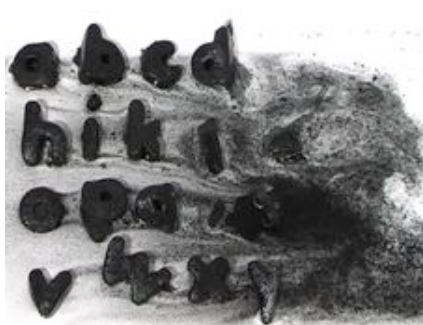


Sound Installation View



Muteness, 2007 – Video Installation

Nel video *Muteness*, si assiste a un lento e graduale processo di disfacimento; con l'intervento dell'acqua, le lettere dell'alfabeto si sciolgono e disintegrano sotto gli occhi dello spettatore. La graduale scomparsa della forma e la conseguente immagine astratta creano una visione suggestiva e in continuo cambiamento. L'opera è una forma di riflessione sulla relazione tra caos e ordine e sulla continua attività della mente che costantemente cerca di comprendere il mondo circostante.



Stills from the Video

Black Milk, 2007 - C-Print



Meltingme, 2005 – Time Based Installation

Installazione in tempo reale. Le lettere *m* e *e*, sono fatte con inchiostro ghiacciato vengono giornalmente fatte sciogliere su carta di riso creando una poetica immagine di loro stesse in movimento. Quello che resta è una memoria, una traccia della comunicazione avvenuta e il negativo del calco delle lettere sul pavimento.



Frozen ink on paper front view on the fifth day

Rubber mould and concrete



Installation View

Stillness, 2005 - *Video Projection*

Il video esplora la relazione e l'interdipendenza tra il mondo interiore del soggetto e la realtà esterna. L'opera è una ripresa in tempo reale di un lento trasferimento di inchiostro nero da un contenitore di vetro in acqua. L'immagine pur sembrando a momenti completamente immobile è in continuo cambiamento. L'oggetto gradualmente scompare nel nero, lasciando solo un vago riflesso del mondo circostante.



Stills from the video

Sea Container, 2005 - *Sculpture*

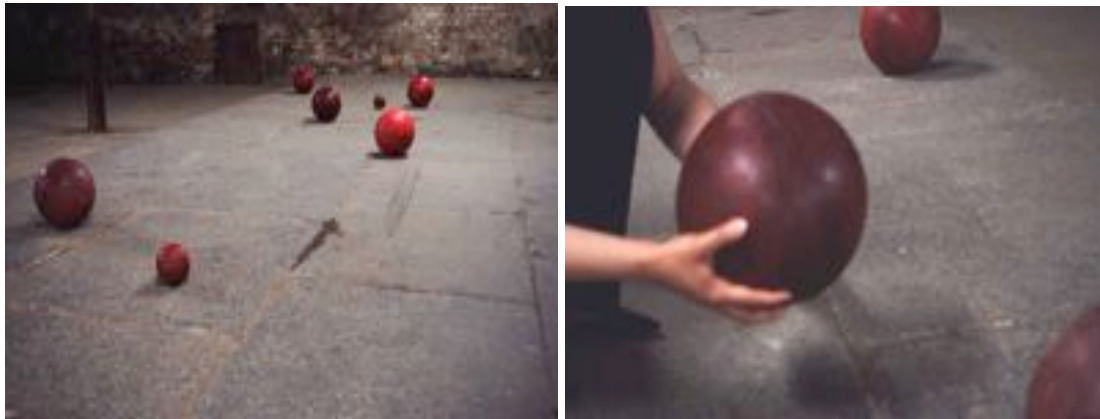
L'opera è un calco in sale marino del contenitore utilizzato per le riprese del video *Stillness*. I due lavori fanno parte della stessa installazione ma esistono come lavori autonomi.



Sea salt with traces of ink

Water-filled balls, 2003 - Sculpture

L'opera è stata concepita come interattiva. Il principale aspetto di queste sfere è la loro capacità di esistere come forme autonome con una presenza fisica dalla precisione euclidea, ma con una qualità tattile che provoca un forte desiderio di toccarle. La conseguente scoperta di un aspetto interiore modifica in maniera fondamentale il significato dell'opera.

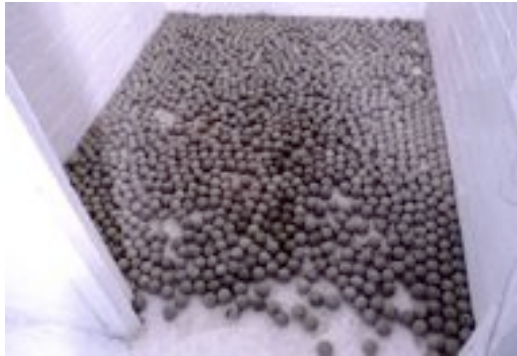


Water-filled wax balls, full view and details

Trinity Buoy Wharf Show, 2003

1 and Many Concrete balls, 2003 – Sculpture

L'opera, concepita come interattiva, è mostrata in giorni diversi, in due spazi differenti. In una stanza molto piccola dove le sfere formano una superficie quasi solida, e in una stanza più grande dove l'opera durante l'interazione, da socievole diventa quasi pericolosa.



Concrete sphere in smaller and larger room



Concrete spheres detail